

## 8.1.2

### **CAN RIERA PARELLADA DELS TARONGERS, UN CAS ATÍPIC DE TRANSMISSIÓ DE LA PROPIETAT**

*Grup de Treball i Cerca de l'associació Agrupació per a la Protecció del Patrimoni (APROPAT)*

#### **EDUARD MILAN I GARCIA**

*Enginyer tècnic industrial*

[edumilgar@gmail.com](mailto:edumilgar@gmail.com)

#### **ARANTXA MORÁN**

*Historiadora de l'art*

[arantxamoran@gmail.com](mailto:arantxamoran@gmail.com)

#### **SONIA ROSA GUISADO**

*Historiadora de l'art i conservadora restauradora de béns culturals*

[sonnya\\_rosa@yahoo.es](mailto:sonnya_rosa@yahoo.es)

#### **JORDI PETIT I GIL**

*Arqueòleg i historiador*

[jordipetit78@hotmail.com](mailto:jordipetit78@hotmail.com)

#### **Resum.**

Aquest estudi se centra en la masia de Can Riera, ubicada al barri de la Verneda de Barcelona, antic municipi de Sant Martí de Provençals, i és una primera aproximació a la seva història i a la dels seus habitants, amb la voluntat de donar a conèixer un patrimoni que testimonia el nostre passat i que es troba en greu risc de desaparició.

El futur de Can Riera, aïllada i alhora protegida pel mur de la riera d'Horta, la regadera Parellada i els camps de conreu reconvertits en aparcament, era incert. Ara se'n preveu la permanència dins dels nous plans d'urbanització; l'ús com a equipament ciutadà li obre un camí ple de possibilitats.

Can Riera era en origen una explotació agrària. Compleix amb els estàndards de la masia catalana, es tracta d'un edifici de dimensions notables, constituït per un volum de quatre crugies de planta quadrangular amb diversos cossos adossats, i en destaca el portal d'accés d'arc de mig punt amb la inscripció "IHS 1574" i la finestra d'estil gòtic del segon pis.

La seva propietat està ben documentada des de 1672 fins avui, i és la família Riera la que en origen dona nom a la casa i en té la titularitat fins a principis del segle xx. En aquest context la documentació reflecteix una divisió de

l'herència familiar entre dos dels fills a la primera meitat del segle xviii, fet que es justifica per la necessitat de consolidar dues heretats, la Parellada i la Riera. Aquest fet tindrà, entre d'altres conseqüències, l'escissió de la família en dues branques, que adoptaran diverses denominacions genealògiques determinades per les propietats de residència.

#### **Paraules clau:**

antropologia, cadastre, Can Riera, cartografia, genealogia, masia, microhistòria, Sant Martí de Provençals, Verneda.

#### **Resumen.**

El presente estudio se centra en la masía de Can Riera, ubicada en el barrio de la Verneda de Barcelona, antiguo municipio de Sant Martí de Provençals, siendo una primera aproximación a su historia y la de sus habitantes, con la voluntad de dar a conocer un patrimonio que testimonia nuestro pasado, y que se encuentra en grave riesgo de desaparición.

El futuro de Can Riera, aislada ya la vez protegida por el muro de la riera de Horta, la regadera Parellada y los campos de cultivo reconvertidos en aparcamiento, era incierto. Ahora se contempla su permanencia dentro de los nuevos planes de urbanización, su uso como equipamiento ciudadano le abre un camino lleno de posibilidades.

Can Riera era en origen una explotación agraria. Cumple con los estándares de la masía catalana, tratándose de un edificio de dimensiones notables, constituido por un volumen de cuatro crujías de planta cuadrangular con varios cuerpos adosados, destacando el portal de acceso de arco de medio punto con la inscripción "IHS 1574" y la ventana de estilo gótico del segundo piso.

Su propiedad está bien documentada desde 1672 hasta la actualidad, siendo la familia Riera quien en origen da nombre a la casa y ostenta la titularidad hasta principios del siglo xx. En este contexto la documentación refleja una división de la herencia familiar entre dos de los hijos en la primera mitad del siglo xviii, hecho que se justifica por la necesidad de consolidar dos heredades, la Parellada i la Riera. Este hecho tendrá entre otras consecuencias la escisión de la familia en dos ramas que adoptarán diferentes denominaciones genealógicas determinadas por las propiedades de residencia.

#### **Palabras clave:**

antropología, catastro, Can Riera, cartografía, genealogía, casa de campo, microhistoria, Sant Martí de Provençals, Verneda.



## Abstract.

The present study focuses on farm Can Riera, located in the neighborhood of Verneda Barcelona old town of San Martin de Provençals, being a first approach to its history and its inhabitants, in order to present a heritage that bears witness to our past, and is in serious risk of disappearing.

The Future Can Riera, isolated and protected by the wall while the torrent Horta, Parellada and watering the fields turned into parking was uncertain. Now includes his tenure in the new urbanization plans, its use as a public facility opens a path full of possibilities.

Can Riera was originally a farm. Meets the standards of the Catalan farmhouse, being a building of considerable size, consisting of a volume of four bays quadrangular various bodies attached, standing in the gateway arch with the inscription "IHS 1574" and the Gothic window of the second floor.

Your property is well documented from 1672 to the present, being the Riera family who originally named the house and held the title until the early twentieth century. In this context the documentation reflects a division of the family inheritance between two of the children in the first half of the eighteenth century, which is justified by the need to consolidate two legacy, Parellada and Riera. This will among other consequences split the family into two branches that adopt different names for certain properties genealogy residence.

## Keywords:

Anthropology, cadastre, Can Riera, cartography, farmhouse, genealogy, microhistory.

## 1. Introducció

Can Riera és una masia —casa de camp adscrita a una finca rústica de conreu— localitzada a la ciutat de Barcelona.

L'actual accés té lloc pel carrer de Bonaventura Gisbert, vial sobre l'antiga llera de la riera d'Horta (fig. 1). Un cop superada la tanca en el punt de control —a manera de modest cos de guàrdia d'una casa senyorial—, trobem la masia de Can Riera, avui envoltada de vehicles dins d'un aparcament, la qual cosa, l'aïlla i, en certa manera, l'amaga de la curiositat, però sortosament ha servit per garantir-ne la preservació.



Fig. 1. Situació Can Riera.

## 2. Descripció

Cal recórrer un camí empedrat amb grans llambordes (fig. 2) que es dilueix sota una catifa de grava per evitar els tolls en els terrenys sense urbanitzar, camí que ens condueix fins a l'era pavimentada amb rajoles vermelles molt desgastades i esquerdades per l'ús i el pas del temps.



Fig. 2. Camí d'accés.

Envolten l'era —com és normal en l'evolució de la construcció del recinte— les dependències auxiliars, més recents, construïdes amb materials senzills i de qualitat inferior. Varen ser i encara són magatzems i corrals (fig. 3).



Fig. 3. Corral i palls.

Can Riera compleix els estàndards de la masia catalana. Es tracta d'un edifici de dimensions notables, constituït per un volum de 4 crugies de planta quadrangular al voltant del qual hi ha diversos cossos adossats. A l'extrem de ponent de la façana principal hi ha un cos adossat de planta quadrangular, de la mateixa alçada i coberta que la resta, i obert a xaloc amb finestres de pedra carejada. Pel que fa



al volum principal, té el portal d'accés d'arc de mig punt adovellat, amb una inscripció que diu "IHS 1574" (fig. 4). Al voltant del portal s'hi distribueixen les finestres de pedra carejada, entre les quals destaca la d'estil gòtic del segon pis (fig. 5).



Fig. 4. Inscripció façana.

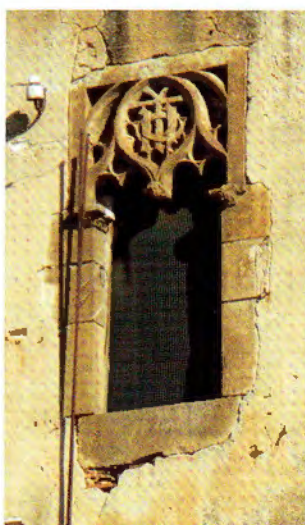


Fig. 5. Finestra gòtica

Tant a la façana lateral com posterior, hi ha adossat un cos de planta baixa i un pis que desaigua a la façana. És una construcció aïllada amb explotació agrària en origen, i no hi consta ramaderia. Denoten l'antiguitat els materials i el mètode constructiu emprats amb carreus superposats en la cadena cantonera de la planta inferior i pedres lligades amb materials en el paredat amb arrebossat com a acabat superficial.

S'observa que la construcció es va iniciar amb una solidesa notable i que, posteriorment o en alguna rehabilitació, es fa més lleugera, cosa que la fa més vulnerable a la climatologia i a les condicions adverses i manca de conservació. Cal remarcar que una part del mas —el costat nord i nord-est— es troba soterrat (fig. 6) per l'acumulació de llims i terres, probablement per efecte de les diverses riuades i desbordaments de la riera d'Horta. Varen ser destacables les de 1844 i 1876.



Fig. 6. Soterrament.

Si mirem frontalment la casa, amb la façana principal orientada al sud-oest (fig. 7), veurem que es tracta d'una construcció rural, en què destaquen els elements típics d'una casa de pagès, com l'era de rajola vermella retallada pel camí d'accés al mas. També pel camí de llambordes de significatives dimensions, ocultat en part per la grava de l'actual aparcament que envolta la casa. La masia pròpiament dita destaca per la porta d'arc amb cancell deteriorat que deixa pas a les estances inferiors de la casa amb el que va ser la sala o rebedor principal. Per les escales pugem al primer nivell del mas, on hi ha les habitacions. Amb simetria trobem l'estança principal amb cambra dormitori, que inclou l'alcova (fig. 8) —a banda i banda del primer pis— molt probablement una del cap de casa i la seva dona, i l'altra de l'hereu. També trobem la resta de dormitoris, perquè les famílies rurals i la de Can Riera en particular eren extenses. En l'estança més diàfana del primer pis, denominada "sala" (fig. 9) en l'inventari de 1685, trobem escales (fig. 10) que ens porten al segon nivell, un cop superada la porta reforçada, assimilable a l'actual blindatge i amb doble pany i tanca per l'interior, cosa que fa pensar que el segon pis, alhora que ocupat per les golfes i zones de magatzematge, podia servir de refugi en cas de necessitat, ja fora per causes naturals (pensem que la riera d'Horta és a tocar i devia ser freqüent veure els camps negats pel desbordament), com també per donar aixopluc davant incursions de persones hostils.



Fig. 07. Façana principal



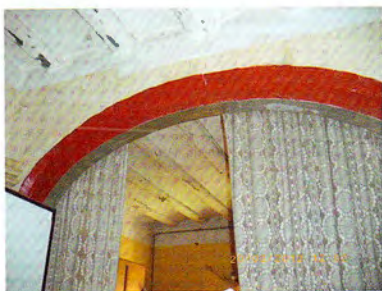


Fig. 8. Alcova.



Fig. 9. Sala



Fig. 10. Escales.

Mirant la façana principal de Can Riera, observem a mà dreta l'accés al que probablement era l'estable, ja que hi ha constància de pagament d'impostos per bestiar de tir. A mà esquerra trobem l'accés a l'avantsala i a la cuina principal de la casa, amb una cuina econòmica i l'altra amb llar de foc, conjunt que estimem que pot ser del segle XVIII. Encara més a l'esquerra hi ha la porta d'accés al cos adossat, part, aquesta, construïda amb geometria rectangular, que en cases del mateix estil feia la funció de torre de guaita, en el nostre cas sense pont, ja que es troba integrada en la construcció principal i comunicada interiorment amb ella. És un element que confirma aquesta hipòtesi el fet que es tracta d'una construcció annexa, amb escala interior estreta i amb la presència d'espitllera (fig. 11) al primer pis.

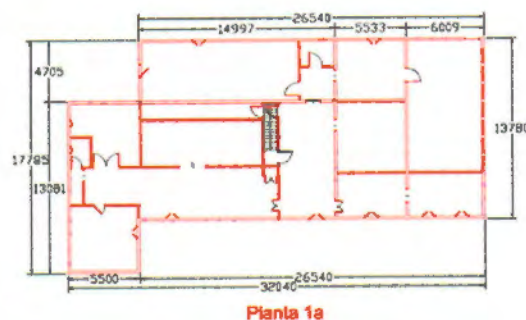
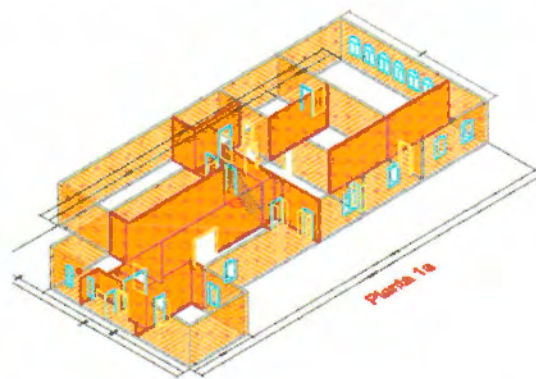
La família Riera, en la contribució de 1773, abonava més d'una lliura pel concepte de "fusillers". Sembla que aquestes dependències van ser les ocupades per la família dels masovers o treballadors al servei dels amos de la casa, alhora que feien la vigilància de protecció d'un mas durant segles aïllat i envoltat de camps de conreu.



Fig. 11. Espitllera.

### Plànols

No es coneix l'existència de plànols de Can Riera, per la qual cosa els que aportem aquí (fig. 12 i 13) són inèdits i una primera aproximació amb les dimensions i elements més significatius, que permeten fer-nos una idea de la distribució interior de la planta baixa i primera planta. Resta pendent la segona planta per mesurar i definir gràficament.





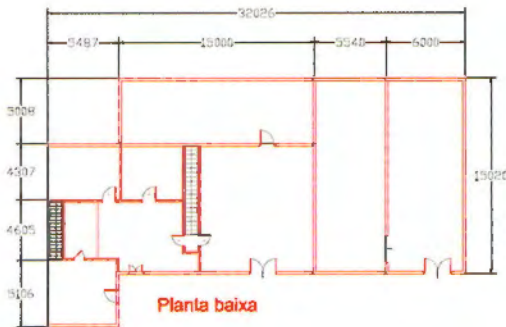
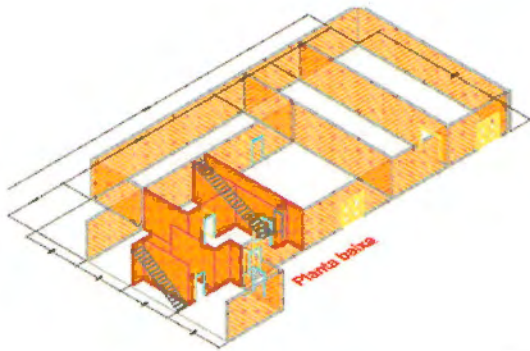


Fig. 12. Plànols planta baixa i 1ª planta

Fig. 13. Alçat 3D planta baixa i 1a planta.

### 3. Cartografia

Són diversos i de qualitat la cartografia i els documents associats que fan referència a Can Riera.

Són els plànols parcel·laris els que ens aporten més informació de la finca que té Can Riera i que sortosament no ha variat en el transcurs del temps i que arriba avui dia amb la mateixa geometria i cabuda.

Són quatre els documents gràfics que hem utilitzat en el treball de cerca (fig. 14):

- *Plano en diezhojas que comprende el terreno regable con las aguas de la Acequia Real o Rec Comtal en el llano de Barcelona.* Arxiu de la Corona d'Aragó, ACA. Signatura: ACA, Colecciones, Mapas y Planos, 39-48. (fig. 14 A).
- *Plano del término de San Martín de Provensals,* 1853. Lorenzo Presas y Puig, Reial Acadèmia de Ciències i Arts de Barcelona, RACAB, Fondo LP. (fig. 14 B).
- *Plano geométrico del termino jurisdiccional de S. Martin de Provensals,* 1871. Pedro Moreno Ramirez, Arxiu Municipal del Districte de Sant Martí, AMDSM (fig.14 C).
- *Barcelona, Escala 1:5.000 / Servicio Topográfico del Ayuntamiento.* 1 mapa en 28 fulls, b/n. Datat entre 1931 i 1936. Institut Cartogràfic de Catalunya, ICC. (fig. 14 D).

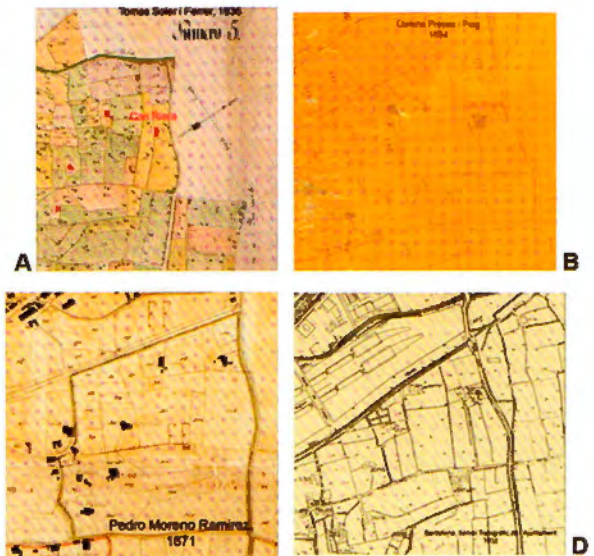


Fig. 14. Cartografia on figura Can

### 4. Genealogia

La propietat de Can Riera sortosament està ben documentada i ara com ara disposem dels documents que l'acrediten des de 1672 fins avui en dia.

És la família Riera la que posa el nom a la casa en origen i la que en té la titularitat fins al primer quart del segle xx (fig. 15).



Fig. 15. Acte matrimonial.

El cognom Riera és bastant comú dins l'àmbit rural de Sant Martí de Provençals, per això hem de ser força acurats en el filtratge dels documents, ja que generalment l'ús del primer i com a únic cognom, així com la manca o insuficients referències geogràfiques, fa feixuga la tasca de documentar amb rigor una branca familiar determinada.

La genealogia de la família Riera és un treball respecte al qual, atenent la voluntat de la branca de família Riera amb la qual APROPAT manté contacte, hi ha el compromís



a no donar més publicitat que la que de forma mancomunada s'acorda i que per volum i interès mereix un document o relat específic. Fem aquí un resum esquemàtic dels avenços en aquest tema ara per ara, no exempts d'imprecisions i que caldrà corregir.

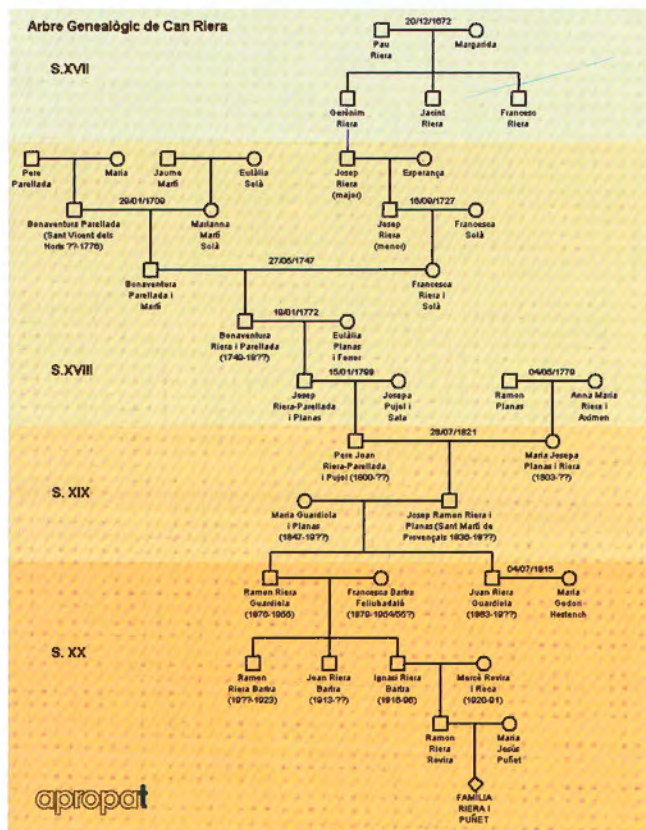


Fig. 16. Arbre Genealògic Can Riera des del s. XVII fins al s. XX

## 5.1. Fons documental

Són diversos els arxius que custodien els documents i que fan referència a la família Riera i les seves propietats:

- Arxiu de la Corona d'Aragó, ACA
- Arxiu Municipal del Districte de Sant Martí, AMDSM
- Arxiu Municipal del Districte de Sant Andreu, AMDSA
- Arxiu Històric de Protocols de Barcelona

Una altra font documental és l'Inventari del Patrimoni Històric, Arquitectònic i Ambiental de Sant Vicenç dels Horts.

També s'ha cercat documentació a l'Arxiu Diocesà de l'Arquebisbat de Barcelona.

## 5.1.1. ACA

### 5.1.1.1. Reial Audiència

#### 5.1.1.1.1.

El document més antic el trobem sota la signatura Aca/RA/ Pleitos civils, 27898, on es fa referència al testament de l'any 1727.

#### 5.1.1.1.2.

Encara així, les dades i referències més antigues ara com ara estan dins el procés amb signatura: "ACA, Real Audiencia, Pleitos civiles, 1352" (fig. 17) de l'any 1795 amb el títol: "Causa de Buenaventura Riera y Paxellada, labrador del lugar de Sant Martí de Provençals, contra Eulàlia Sadó y Paxellada, consorte de Miguel Sadó", amb el contingut següent: "Sobre la pretensión, por parte de Eulàlia Sadó y Paxellada en el tribunal ordinario de la ciudad de Barcelona, de declarar nula y de ningún efecto la concordia firmada entre Buenaventura Riera y Paxellada y su hermano Jaime Paxellada, y en consecuencia, a ser condenado en hacer la elección de una de las dos heredades que aquel posee."

És aquest document de 548 folis, numerats i en bon estat de conservació, el que ens retrotrau la genealogia dels Riera fins al segle XVI i inclou un inventari detallat en què s'identifiquen les estances de la casa i indica el contingut tant pel que fa a mobiliari, aixovar domèstic, estris de la llar, eines i altres útils del camp a data de 1540, la qual cosa ens permet tindre una visió molt clara i concreta del contingut material dins el continent de Can Riera i inclús omplir les actuals estances buides o modificades i retornar-les a la seva situació sinó original quasi dels seus orígens, tant de forma virtual com a primera aproximació i a un estat físic si es donen les condicions.



Fig. 17. Pleit civil.



### 5.1.2. Hisenda

La hisenda pública i la fiscalitat són altres font d'informació i, en aquest cas, les que formalment tenen més validesa legal. Un d'aquests documents són els repartiments (el primer que s'ha pogut consultar és de l'any 1773) i es perllonguen fins al 1813. Els amillaraments s'inicien a Sant Martí de Provençals l'any 1851 i estan vinculats al primer padró de riquesa rústica i urbana de l'any 1854. Tornem a trobar repartiments cadastrals l'any 1873 i el darrer document que es pot consultar és de l'any 1946.

Aquests documents ens permeten veure tant l'evolució en la titularitat de la propietat com els canvis en el nombre de propietats. La família Riera té i conserva les propietats que a mitjan segle XIX es van reduint i es mantenen amb la casa com a element central dels terrenys que l'envolten, els quals ens arriben fins avui dia.

Molt significatiu i rellevant dins la cartografia consultada per poder interpretar i localitzar les dades esmentades és el *Plano del término de San Martín de Provensals*, de 1853. Lorenzo Presas y Puig, Reial Acadèmia de Ciències i Arts de Barcelona, RACAB, Fondo LP.

1. Les primeres dades impositives que s'han pogut documentar vinculades a Can Riera i els seus propietaris són les recollides l'any 1773 dins el repartiment cadastral —reial i personal— de Sant Martí de Provençals que es transcriuen:  
Vegeu taula 1 a l'annex.
2. Posteriorment i ja dins l'any impositiu de 1776 i fins a l'any 1800 és Bonaventura Riera el propietari i contribuent en el repartiment.  
Vegeu taula 2 a l'annex.
3. No hi ha dades entre 1800 i 1816. En aquest darrer any impositiu és Eulàlia Planas de Riera, esposa de Bonaventura Riera Parellada, la propietària i contribuent, encara amb el repartiment com a model recaptatori  
Vegeu taula 3 a l'annex.
4. Sense dades impositives entre els anys 1816 i 1851, la vídua de Pedro Juan Riera, Josefa Pujol de Riera, és qui consta com a titular i contribuent ja dins l'amillarament  
Vegeu taula 4 a l'annex.
5. Cal destacar l'any 1854, en què conflueixen dues tramitacions administratives, l'amillarament i el padró. També s'inclou un habitatge de la família dins la trama urbana de Sant Martí de Provençals. S'ha pogut identificar i localitzar el parcel·lari gràcies al

plànol de Llorenç Presas i Puig que es guarda a la Reial Acadèmia de Ciències i Arts de Barcelona (RACAB).

Vegeu taula 5 a l'annex.

6. Vegeu taula 6 a l'annex.

7. En l'amillarament de l'any 1862 i plànol de Pedro Moreno Ramírez (1871), l'hereu i propietari és Jose Ramon Riera i Planas, que es manté com a impositor fins a l'any 1904. Aquest any l'impositor és Juan M. Riera. El primer en el repartiment rústic i el segon en la declaració d'edificis i solars.  
Vegeu taula 7 a l'annex.

8. Vegeu taula 8 a l'annex.

9. La venda de Can Riera a la família Basté Casanovas es fa efectiva l'any 1910. Aquest any es comprova que els habitatges del carrer "de los Talleres" —avui carrer de Rossend Nobas— ha canviat de titular també ja l'any 1905. El 2002 la immobiliària IOSA, SL compra a la família Basté Can Riera i els terrenys que l'envolten, i en aquestes condicions ens arriba ara com ara. Des d'APROPAT, en recents reunions amb la immobiliària, podem afegir que està disposada a passar la titularitat de la masia a l'Ajuntament de Barcelona en el moment que la sol·liciti i, per tant, es convertirà en un nou equipament per al barri, ple de possibilitats i d'història.  
Vegeu taula 9 a l'annex.

## Annex 8.1.2

Taula 1

SEGRERA				
27				
		Sra. Franca Riera		
		Lliures	Sous	Diners
Terres propies	Nº 57,50,58,59,380,389,390	40	10	6
Casa		1	16	
Aument			6	2
Personal de un Mosso			2	10
		<b>43</b>	<b>2</b>	<b>8</b>
		Tersos		
		Lliures	Sous	Diners
Aca/Hacienda/Volumenes/TER-B1	(1773)	13	11	

Taula 2

Veynat de la Sagrera		Bonaventura Riera Paxallada Propri		
		Lliures	Sous	Diners
Texxas Pxopt Nº	No. 57, 58, 59, 389, 386, 390, 430, juntas	32	9	
Casa		1	16	
Aumt			71	
Personal seu y un Mosso		7		
Fusilllexs		1	4	
Bestiax			10?	
		<b>63</b>	<b>17</b>	<b>6</b>
		Tersos		
		Lliures	Sous	Diners
Aca/Hacienda/Volumenes/TER-B 527	(1776)	21	5	1



Taula 3

SAGRERA			
49			
<i>Eulaxia Riera</i>			
	Lliures	Sous	Diners
Por terr l	45	10	3
Casa	1	16	
Pint?	7		
Fusallers	1	4	
Bestiar		16	
Dipt		7	7
Augment fusallers	1	12	10
	<b>58</b>	<b>6</b>	<b>8</b>
	Tersos		
	Lliures	Sous	Diners
Aca/Hacienda/Volumenes/TER-B13	19	8	11
	(1816)		

Taula 4

	Nombres de los interesados y objeto de imposición	Productos integros Rs. Vn.	Bajas por gastos naturales Rs. Vn.	Producto liquido imponible Rs. Vn.
	<i>576 Riera Pedro Juan, su Oda.</i>			
	Posesion en la sección del Regadio de su propiedad y que cultiva por su cuenta			
	Por 1 mojada 2 cuartas regadio de 1a	3453	2140	1313
	Por 6 mojada regadio de 2a	11640	7140	4500
	Por 5 mojada 2 cuartas regadio de 3a	8767	5467	3300
	Por 3 mojadas 2 cuartas regadio de 4a	3576	2196	1380
1		<b>27436</b>	<b>16943</b>	<b>10493</b>
	Por 1 casa de labranza 1ª	640	213	427
	<i>Resumen</i>			
1	Riqueza Rustica	<b>27436</b>	<b>16943</b>	<b>10493</b>
1	Riqueza Urbana	640	213	427
2	<i>Total</i>	28076	17156	10920
	Aca/Hacienda/Volumenes/TER-B26	(1851)		



Taula 5

Número del plano	Número de fincas	Nombres de las interesadas y objeto de imposición	Productos íntegros Rs. Vn.	Bajas por gastos naturales Rs. Vn.	Producto líquido imponible Rs. Vn.
<b>646 Riera Vda de Pedro Juan.- S. Martín</b>					
474	1	Poseion en la sección del Regadio de su propiedad y que cultiva por su cuenta			
		Por 1 mojada 6 mundinas regadio de 1a	3165	8 2065	8 1100
490	2	Poseion en la sección del Regadio de su propiedad y que cultivar por su cuenta			
		Por 5 mojada 13 mundinas regadio de 1a	13380	12 8730	12 4650
		Por 5 mojada 13 mundinas regadio de 2a	3880	2480	1400
494	3	Poseion en la sección del Regadio de su propiedad y que cultiva por su cuenta			
		Por 12 mundinas regadio de 1a	1726	17 1126	17 600
		Por 4 idem regadio de 2a	485	310	175
846	4	Poseion en la sección del Regadio de su propiedad y que cultiva por su cuenta			
		Por 2 mojada 4 mundinas regadio de 2a	4365	2790	1575
		Por 5 mojada idem de 3a	7970	4970	3000
		Suma	34972	3 22472	3 12500
			34971	37 22471	37 12500
489a	5	444 Por 1 casa nº 17 calle de los Talleres	900	225	675
<b>Resumen</b>					
		Riqueza Rustica	34972	3 22472	3 12500
		Riqueza Urbana	900	225	675
		<b>Total</b>	35872	3 22697	3 13175
Aca/Hacienda/Volumenes/TER-B401 41			(1854)		

Taula 6

Número de orden	Objeto de imposición	Número de Propietario	Nombres de los contribuyentes	Número de fincas	Productos Total y anual evolución	Bajas por gastos naturales	Producto líquido imponible
			<i>Fincas Rusticas</i>				
646		314	Riera, Vda. De Pedro Juan	4	34972-3	22472-3	12500
			<i>Fincas Urbanas</i>				
646		407	Riera, Vda. De Pedro Juan	1	900	225	675
Aca/Hacienda/Volumenes/TER-B,39			(1854)				



Taula 7

Número del Registro	Padrón	EDIFICIOS o solares que contribuyen		NOMBRE DE LOS CONTRIBUYENTES Y DE SUS ADMINISTRADORES O APODERADOS	SÍMBOLO DE SU DOMICILIO		PRODUCTO		CANTIDAD Para el Tesoro al 1750 por 100		RECARGOS						Total general		CUOTAS QUE CORRESPONDEN RECALDAR						Transmisiones de domicilio
		Calle, plaza, partida, etc.	Num		Calle	num.	ENTERO	LÍQUIDO	Pesetas	Cts.	LINDANTE 4 por 100		16 por 100		Al 5 por 100		Pesetas	Cts.	ANUAL		SEMESTRAL		TRIMESTRAL		
											Pesetas	Cts.	Pesetas	Cts.	Pesetas	Cts.			Pesetas	Cts.	Pesetas	Cts.	Pesetas	Cts.	
2783	3157	Talleres	15	Jose Balcells Cendil	Merced	18	456	342	59	85			9	58	2	99	72	42					18	10	
2784	3158	Talleres	17	Jose Balcells Cendil	Merced	18	480	360	63				10	8	3	15	76	23					19	6	
T	705	795	Casas de campo	sin	Juan M Riera	Cedels	10	100	75	13	13			2	10		66	15	89				3	97	
ACA/Hacienda/Volumenes, TER B 328B										1910															

Rosa Casanovas Fermi y Antonio Basté Casanovas

Taula 8

San Martín  
Padrón de edificios y solares  
Casco

Número del Registro	Padrón	EDIFICIOS o solares que contribuyen		NOMBRE DE LOS CONTRIBUYENTES Y DE SUS ADMINISTRADORES O APODERADOS	SÍMBOLO DE SU DOMICILIO		PRODUCTO		CANTIDAD Para el Tesoro al 1750 por 100		RECARGOS						Total general		CUOTAS QUE CORRESPONDEN RECALDAR						Transmisiones de domicilio
		Calle, plaza, partida, etc.	Num		Calle	num.	ENTERO	LÍQUIDO	Pesetas	Cts.	LINDANTE 4 por 100		16 por 100		Al 5 por 100		Pesetas	Cts.	ANUAL		SEMESTRAL		TRIMESTRAL		
705	704	Casas de Campo	sin	Juan M. Riera	COBES	10	100	75	13	13			2	10	1	31			16	54					4

ACA/Hacienda/Volumenes, TER B 270

1910

Taula 9

Número de índice	CONTRIBUYENTES	Núm. Cve que figuren en el asentamiento, o su apéndice de rectificación	VICIEDAD de los contribuyentes	RIQUENZA Urbana	RIQUENZA Rural y Cabaña	RIQUENZA Pecuario	TOTAL de riqueza	CUPO de contribuciones para el Tesoro al 1750 de gravamen que incluyen del 1 por 100 para premio de confianza y gastos de comprobación	RECARGO MUNICIPAL al 5 por 100	por 100 sobre la riqueza líquida para cubrir el importe de los "pasivos" fijados por el Estado...	Recargos o determinados contribuyentes de virtud de disposiciones de la Administración por defectos cometidos en reportes anteriores	RECARGOS	Rijas por indemnización a determinados contribuyentes por defectos cometidos en reportes anteriores	LÍQUIDO REPARTIDO	CUOTAS							
															Trimestral 16 por 101		Que corresponden recaldar anualmente		Que corresponden recaldar semestralmente		Que corresponden recaldar al trimestre	
															Pesetas	Cts.	Pesetas	Cts.	Pesetas	Cts.	Pesetas	Cts.
1077	Riera Planas, Jose Ramon						1719	336	10	43	77	6	12	376	82	99	21					

ACA/Hacienda/Volumenes/ TER B 273

1904